



PROJEKTOVÁNÍ DOPRAVNÍCH STAVEB



PROJEKČNÍ KANCELÁŘ ING. ŠKUBALOVÁ
U Bachmače 29, 326 00 Plzeň
TEL. 377455842

Vedoucí projektant	Zodpovědný projektant	Vypracoval	Schválil	Projekční kancelář Ing. Škubalová U Bachmače 29, 326 00 Plzeň	
Ing.Škubalová	Ing.Škubalová	Projekční kancelář Ing. Škubalová	Ing.Škubalová		
Kraj: Plzeňský	Kat. území: Černošín, Krásné Údolí u Černošína			Datum	8/2023
Objednatel:Správa a údržba silnic Plzeňského kraje				Účel	PDPS
Akce: MOST EV.Č. 230 – 011 KRÁSNÉ ÚDOLÍ - OPRAVA				Číslo zakázky	22318
				Měřítko	
				Registrace – IČO	13890450
Obsah: Zásady organizace výstavby, DIO				Číslo přílohy E6	Číslo kopie

TECHNICKÁ ZPRÁVA

ZÁSADY ORGANIZACE VÝSTAVBY

1. Úvod

Předmětem stavby je oprava mostu ev. č. 230 – 011 přes Luční potok. Most se nachází v úseku sil. II/230 mezi Střibrem a obcí Černošín v extravilánu v provozním staničení km 67,864 sil. II/230. Součástí opravy mostu je oprava říms, do kterých budou kotvena zábradelní svodidla, prodloužení silničních svodidel a oprava odvodnění.

Ve směru jízdy na Střebro se na mostě nachází dva jízdní pruhy, je počítané s prováděním opravy mostu s ponecháním vždy jednoho jízdního pruhu pro jeden směr jízdy.

2. Stručný postup stavebních prací

Rozsah úprav je vyznačen barevně v podrobné situaci 1 : 250.

Návrh postupu prací a jejich časového sledu předloží zhotovitel v harmonogramu stavebních prací. Lhůta výstavby se předpokládá 2,5 měsíce.

Všechny stavební práce je nutno koordinovat tak, aby jejich postup byl co nejefektivnější. Stavební práce je nutno provádět v souladu s projektem a dle platných norem a předpisů v náležité kvalitě.

Most musí být především proveden z kvalitních materiálů, odchylky v rozměrech a kvalitě povrchů musí být v souladu s ČSN.

3. Laboratorní práce

Průkazní zkoušky smí zpracovávat pouze akreditovaná laboratoř. Kontrolní a přejímací zkoušky může provádět laboratoř se základní způsobilostí.

4. Umístění zařízení staveniště

S umístěním zařízení staveniště se počítá na pozemcích ve správě SÚS Plzeňského kraje. Jedná se o plochu cca 40m², na této ploše bude umístěno sociální zařízení – chemické WC a skládka materiálů.

Zhotovitel zajistí dodání pitné vody na provádění osobní hygieny.

O konkrétním umístění plochy zařízení staveniště rozhodne zhotovitel stavby a projedná umístění zařízení s vlastníkem pozemku. Na ploše zařízení staveniště nesmí dojít ke zhoršení z hlediska životního prostředí, na této ploše nesmí být skladován odfrézovaný materiál. Po skončení výstavby bude plocha zařízení staveniště uvedena do původního stavu.

5. Nakládání s odpady, zatřídění odpadu

Odpady, které budou vznikat během provádění stavby, jsou zatříděny dle vyhl. č. č. 541/2020 Sb takto:

č. odpadu	název odpadu	likvidace odpadu
170405	železo a ocel	odvoz do sběru
170101	beton	řízená skládka
170504	zemina a kamení neobsahující nebezpečné látky	řízená skládka

170302	asfaltové směsi (bez dehtu)	recyklace na obalovně
020103	odpad rostlinných pletiv	řízená skládka
170203	plasty	řízená skládka
170411	kabely	řízená skládka

V PD je navržen odvoz na řízenou skládku např. do Černošína.

6. Bezpečnost a ochrana zdraví

Stavba je navržena v souladu s platnými normami a předpisy.

Na stavbu není vzhledem k malému rozsahu prací zpracováno požárně bezpečnostní řešení stavby.

Z hlediska provádění stavby je nutno dodržovat následující předpisy, opatření a zásady bezpečnosti práce.

BOZP řeší zákon č. 309/2006 Sb. v aktuálním znění 5/2016 o zajištění dalších podmínek bezpečnosti a ochrany zdraví při práci. Podrobné podmínky jednotlivých paragrafů zákona stanovilo Vládní nařízení č. 591/2006 Sb. a 592/2006 Sb., těmito nařízeními jsou určeny minimální požadavky na bezpečnost a ochranu zdraví při práci na staveništi dle přílohy nařízení č. 591/2006:

č.1 Další požadavky staveniště

č.2 Bližší minimální požadavky na bezpečnost a ochranu zdraví při provozu a používání strojů a náradí na staveništi

č.3 Požadavky na organizaci práce a pracovní postupy

č.4 Náležitosti oznámení o zahájení prací

č.5 Práce a činnosti vystavující fyzickou osobu zvýšenému ohrožení života nebo poškození zdraví, při jejichž provádění vzniká povinnost zpracovat plán.

Provádění prací musí být dále v souladu s nařízením vlády č. 362/2005 Sb. o bližších požadavcích na bezpečnost a ochranu zdraví při práci na pracovištích s nebezpečím pádu z výšky nebo do hloubky, dále je nutno dbát na požadavky nařízení vlády č. 361/ 2007 Sb., kterým se stanoví podmínky ochrany zdraví při práci.

Vyhlášky stanoví požadavky k zajištění bezpečnosti práce a technických zařízení při přípravě a provádění stavebních, montážních a udržovacích pracích a při pracích s nimi souvisejících. Základní povinností dodavatele stavebních prací je vést evidenci pracovníků od jejich nástupu do práce až po opuštění pracoviště. Je současně povinen vybavit všechny osoby, které vstupují na staveniště, osobními ochrannými pracovními prostředky odpovídajícími ohrožení, které pro tyto osoby z provádění stavebních prací vyplývá.

Povinností pracovníků při provádění stavebních prací je:

- dodržovat technologické a pracovní postupy, návody, pravidla a pokyny
- obsluhovat stroje a zařízení a používat náradí a pomůcky, které jim byly pro jejich práci určeny. Neměnit bez souhlasu odpovědného pracovníka nic na provozních, bezpečnostních a požárních zařízeních
- dodržovat bezpečnostní označení, výstražné signály a upozornění a pokyny pracovníků pověřených střežením ohrazeného prostoru
- provádět práci na určeném pracovišti, ze kterého se nesmí vzdálit bez souhlasu odpovědného pracovníka, kromě naléhavých důvodů, odchod jsou pracovníci povinni

ohlásit odpovědnému pracovníkovi

Na bezpečnost je nutno dbát především při zdvihání břemen a při pracích na elektrických strojích a zařízeních. Na jednotlivé práce smějí být nasazováni pouze pracovníci, kteří jsou na ně řádně vyškoleni a jsou poučeni o příslušných bezpečnostních předpisech. Při pracích se stroji a zařízeními musí mít pracovníci oprávnění k jejich obsluze.

Před zahájením stavebních prací je nutno dodavatelem stavby ověřit stav inženýrských sítí, sítě vytýčit a práce provádět tak, aby nedošlo k narušení a zásahu do těchto sítí. Polohu inženýrských sítí je nutno ověřit kopanými sondami. Vytýčení průběhu inženýrských sítí zajišťuje přímý zhotovitel stavebních prací.

Jakýkoliv zásah do inženýrských sítí je nutno předem dohodnout se správcem sítí, za jehož dozoru budou prováděny i následující práce a práce v ochranném pásmu těchto sítí.

V případě že na staveništi budou působit zaměstnanci více než jednoho zhotovitele stavby, je zadavatel stavby povinen určit koordinátora bezpečnosti a ochrany zdraví při práci na staveništi.

V tomto případě, že celková předpokládaná doba prací a činností je delší než 30 pracovních dnů a bude na nich pracovat současně více než 20 fyzických osob po dobu delší než 1 pracovní den, nebo celkový plánovaný objem prací a činností během realizace díla přesáhne 500 pracovních dnů v přepočtu na jednu fyzickou osobu, je zadavatel stavby povinen doručit oznámení o zahájení prací oblastnímu inspektorátu práce příslušnému podle místa staveniště. Stavba musí být označena tabulí s uvedením potřebných údajů.

Před zahájením stavby zadavatel stavby zajistí, aby byl zpracován plán bezpečnosti a ochrany zdraví při práci na staveništi.

Za bezpečnost provozu staveniště a jeho bezpečnostní vybavení zodpovídá příslušná dodavatelská organizace. Zhotovitel stavebních a montážních prací je povinen dbát na bezpečnost práce a provozu staveniště i v době své nepřítomnosti a používat doporučené pracovní postupy výrobců a dodavatelů materiálů a technologií. Na staveništi mají přístup pouze oprávněné osoby dodavatele a investora, a to pouze se souhlasem odpovědné osoby (stavbyvedoucí). Investor bude poučen generálním zhotovitelem o způsobu pohybu po staveništi. Zejména je třeba zabezpečit volné výkopy a místa na stavbě s možností pádu z výšky. Za bezpečnost provozu technických zařízení na staveništi zodpovídá jejich obsluha. Na staveništi bude na vhodném místě přístupný instruktážní návod pro řešení případných havarijních situací.

Zejména je nutno zdůraznit potřebu dodržování bezpečnostních předpisů při provádění zemních a bouracích prací, při zdvihání břemen, svařování a řezáním plamenem a při pracích s elektrickými stroji a zařízeními ev. při práci pod vysokým napětím.

Všechny stavební práce je nutné koordinovat tak, aby bylo dodrženo BOZP.

7. DIO

Dopravně inženýrské opatření je vykresleno v přiložených situacích DIO dle jednotlivých etap.

Použité dopravní značky budou v reflexním provedení, povinností zhotovitele je řádná údržba dočasného dopravního značení. Po zakončení stavebních prací bude dočasné dopravní značení odstraněno. Stávající dopravní značky, které pozbydou platnost během výstavby, budou zakryty nebo přeškrtnuty páskou.

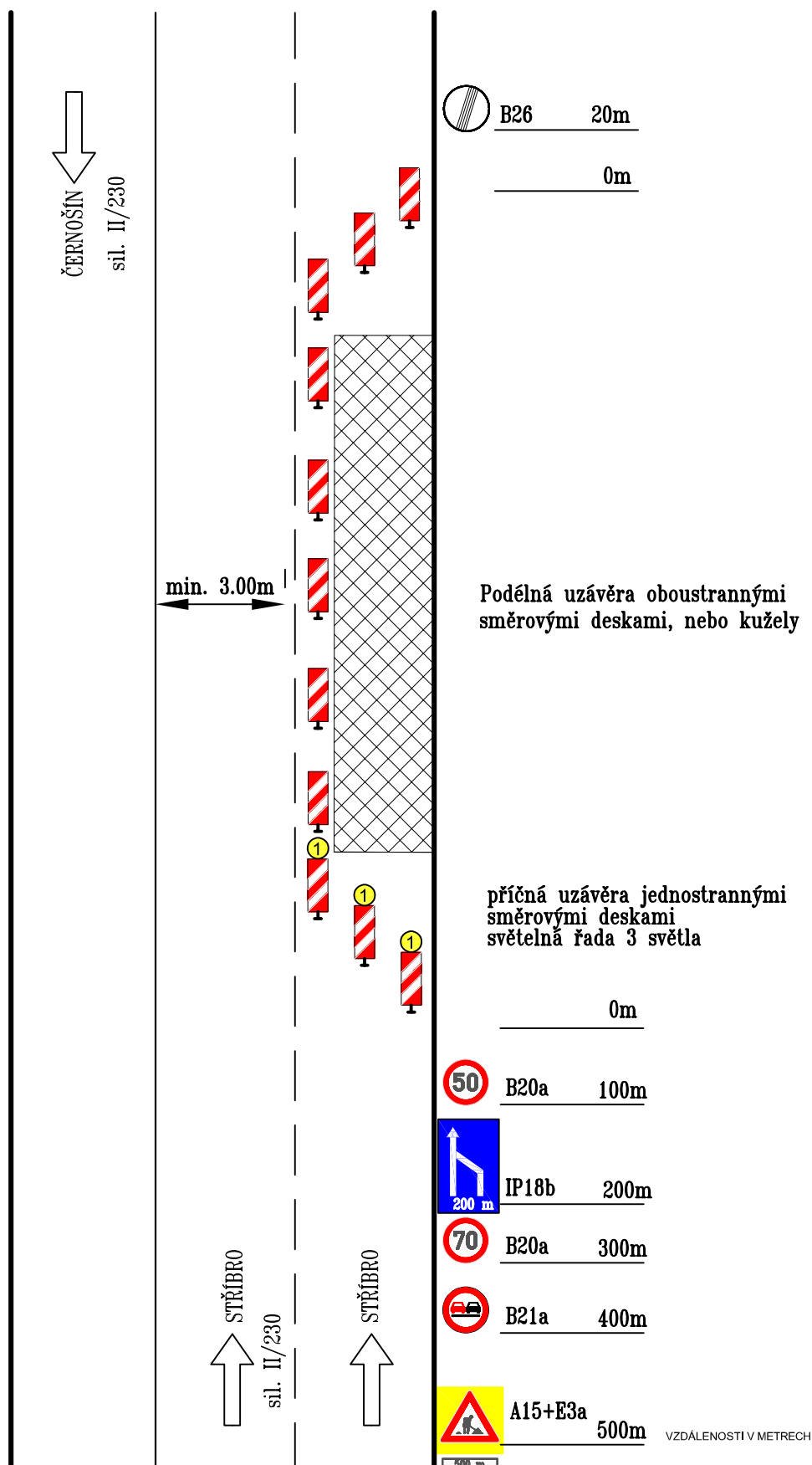
Je počítáno s tím, že dopravní opatření provede firma zabývající se těmito pracemi.

Před započatím stavebních prací bude dopravní značení projednáno s Policií ČR, dopravním inspektorátem Tachov, o částečnou uzavírku bude zažádáno na Městském úřadě Stříbro, odbor dopravy a silničního hospodářství.

DOPRAVNĚ INŽENÝRSKÁ OPATŘENÍ

DOČASNÉ DOPRAVNÍ ZNAČENÍ PŘI PROVÁDĚNÍ PRACÍ V EXTRAVLÁNU - UZÁVÍRKA JEDNOHO JÍZDNÍHO PRUHU

MOST EV.Č. 230-011 KRÁSNÉ ÚDOLÍ - OPRAVA



DOPRAVNĚ INŽENÝRSKÁ OPATŘENÍ

DOČASNÉ DOPRAVNÍ ZNAČENÍ PŘI PROVÁDĚNÍ PRACÍ V EXTRAVILÁNU - UZÁVÍRKA JEDNOHO JÍZDNÍHO PRUHU

MOST EV.Č. 230-011 KRÁSNÉ ÚDOLÍ - OPRAVA

